

文資小學堂

同學上課囉~~~~~

有形文化資產篇

有形文化資產篇 — 001 — 題號

Q

文化資產類型

題目

請問由臺南美術館典藏的沈哲哉畫作，畫中主題是哪個國定古蹟？

選項

- A. 監察院
- B. 臺灣博物館
- C. 臺南地方法院 — 正解
- D. 總統府(臺灣總督府)

圖例



Q

請問由臺南美術館典藏的沈哲哉畫作，畫中主題是哪個國定古蹟？

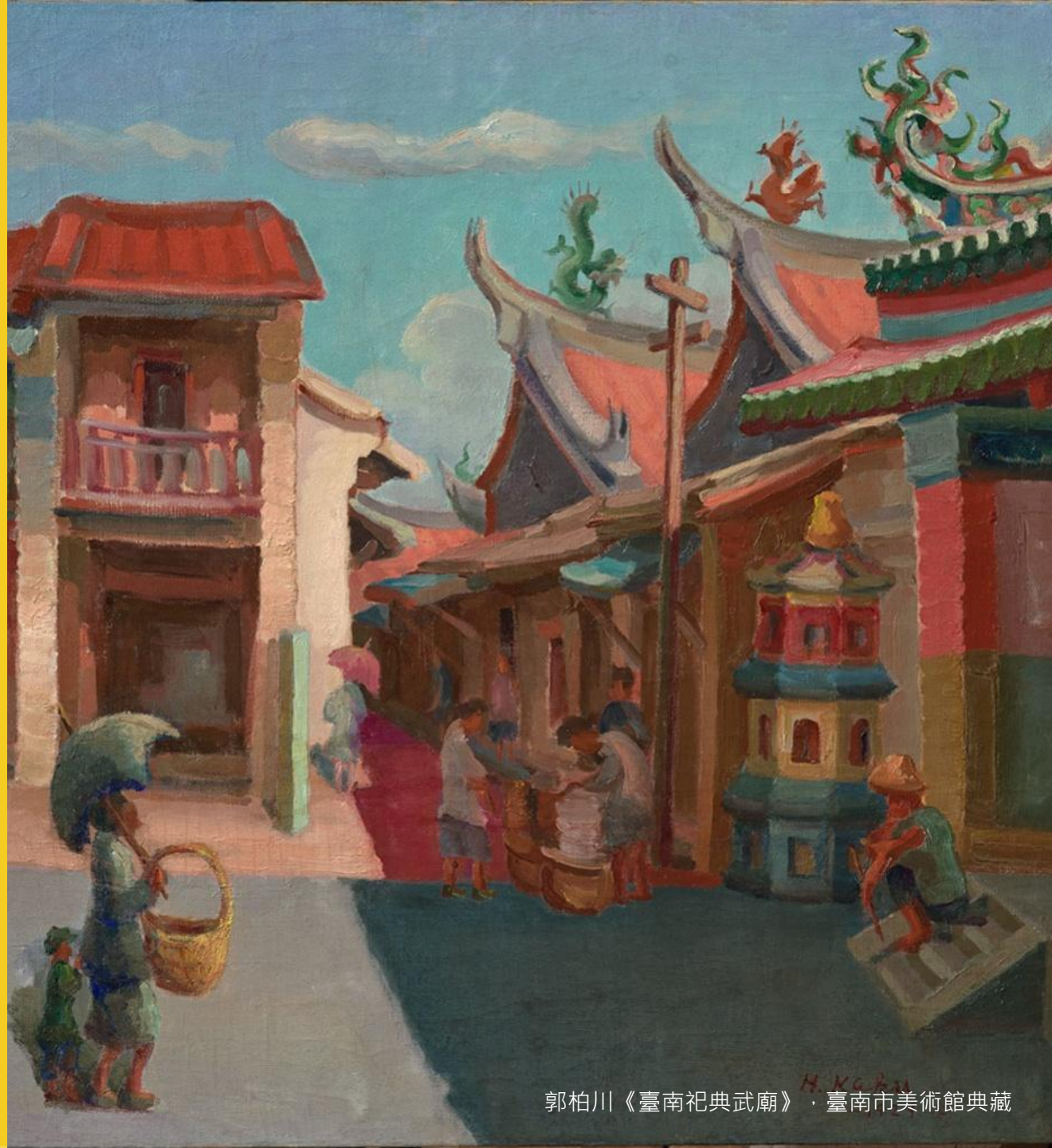
- A. 監察院
- B. 臺灣博物館
- C. 臺南地方法院
- D. 總統府(臺灣總督府)



Q

這一幅由臺南畫家郭柏川於1929年所繪的油畫，圖中所繪地點是位於現在的哪一間廟前？

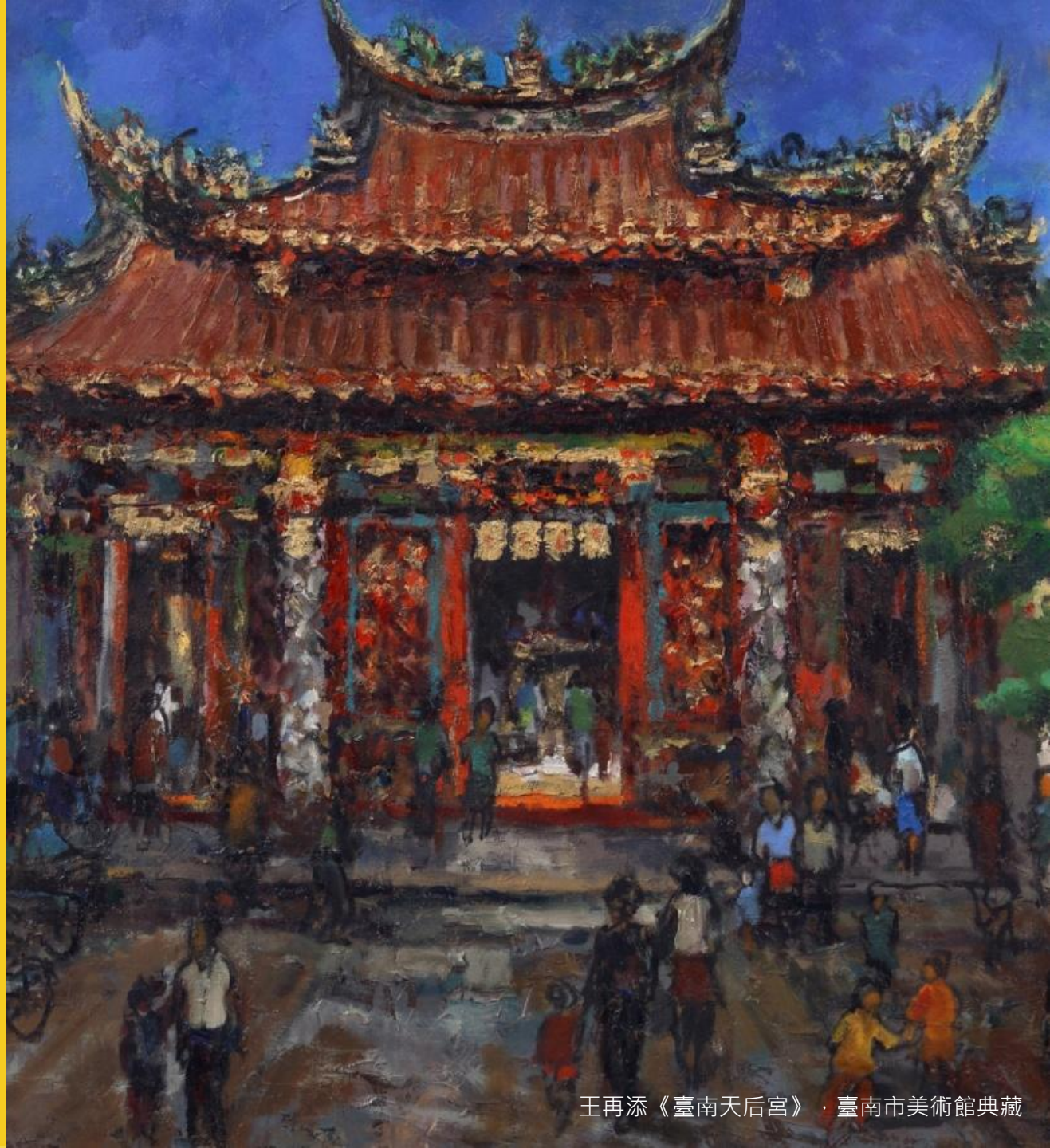
- A. 孔廟
- B. 臺南天后宮
- C. 臺南祀典武廟
- D. 重慶寺



Q

這幅是由畫家王再添所繪的
《臺南天后宮》，請問「天后」
指的是哪位神明？

- A. 媽祖
- B. 註生娘娘
- C. 何仙姑
- D. 十二婆姐



王再添《臺南天后宮》·臺南市美術館典藏

Q

這幅由畫家王家誠所繪的水彩作品中，畫家用簡單的構圖畫出古蹟的一部分。請依照本畫作中的場景特徵，判斷這幅作品應該叫什麼？

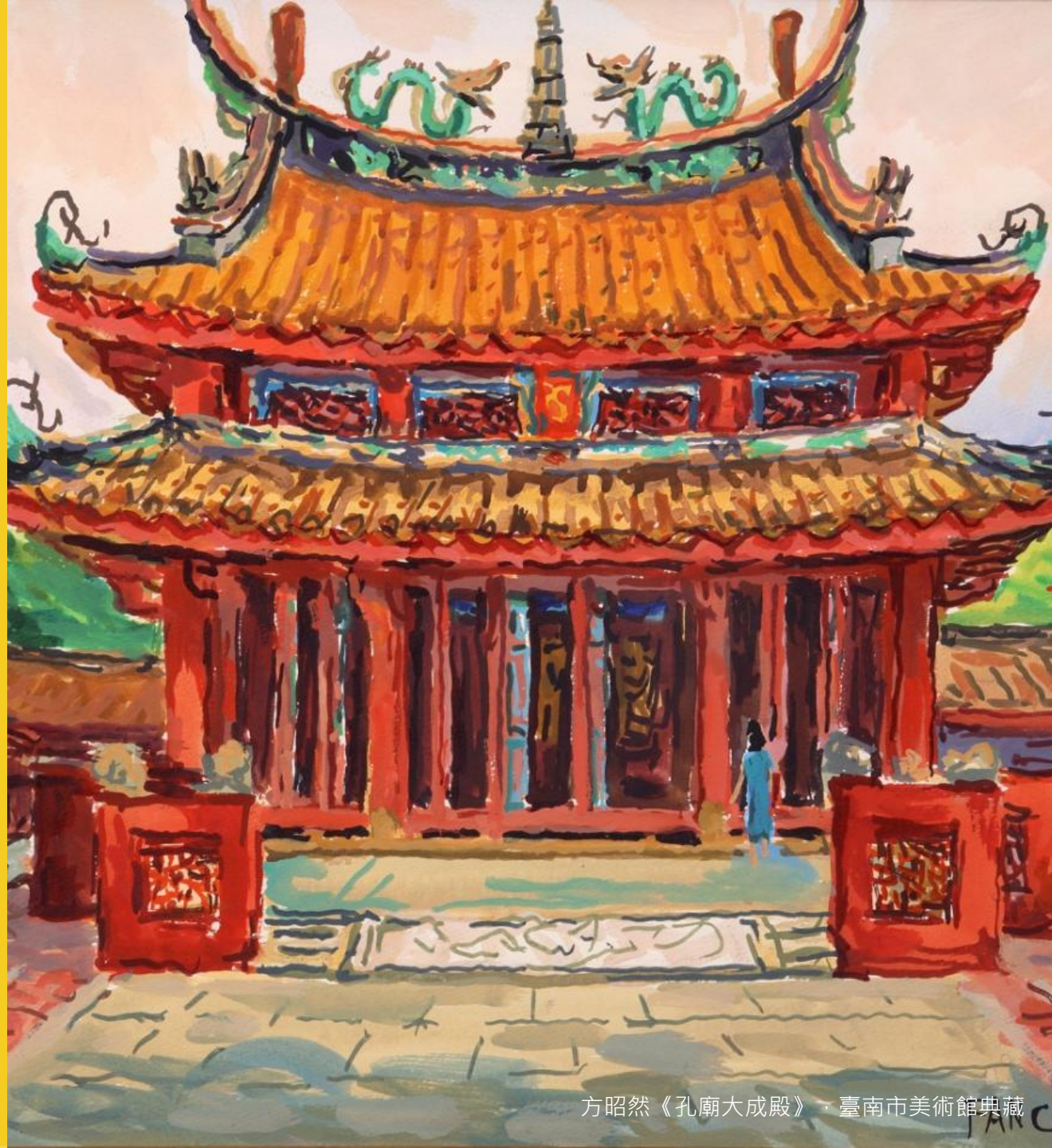
- A. 赤崁樓
- B. 孔廟
- C. 安平古堡
- D. 臺南公會堂



Q

在這幅方昭然先生所畫的孔廟大成殿，是孔廟「左學右廟」形制裡的哪一部分？

- A. 學校
- B. 廟宇



Q

請問圖中的小西門門樓，現在位於臺南何處？

- A. 西門圓環
- B. 西門路
- C. 東門路
- D. 成功大學(勝利路)



Q

這幅畫是蔡草如所畫的《赤崁朝旭》，請問畫面正中央的建築物叫什麼？

- A. 海神廟
- B. 文昌閣
- C. 蓬壺書院
- D. 大士殿



Q

本幅為畫家潘元石所繪的《臺南寧南門》，「寧南門」是指臺灣府城的哪一座城門？

- A. 大南門
- B. 小南門
- C. 兌悅門
- D. 大東門

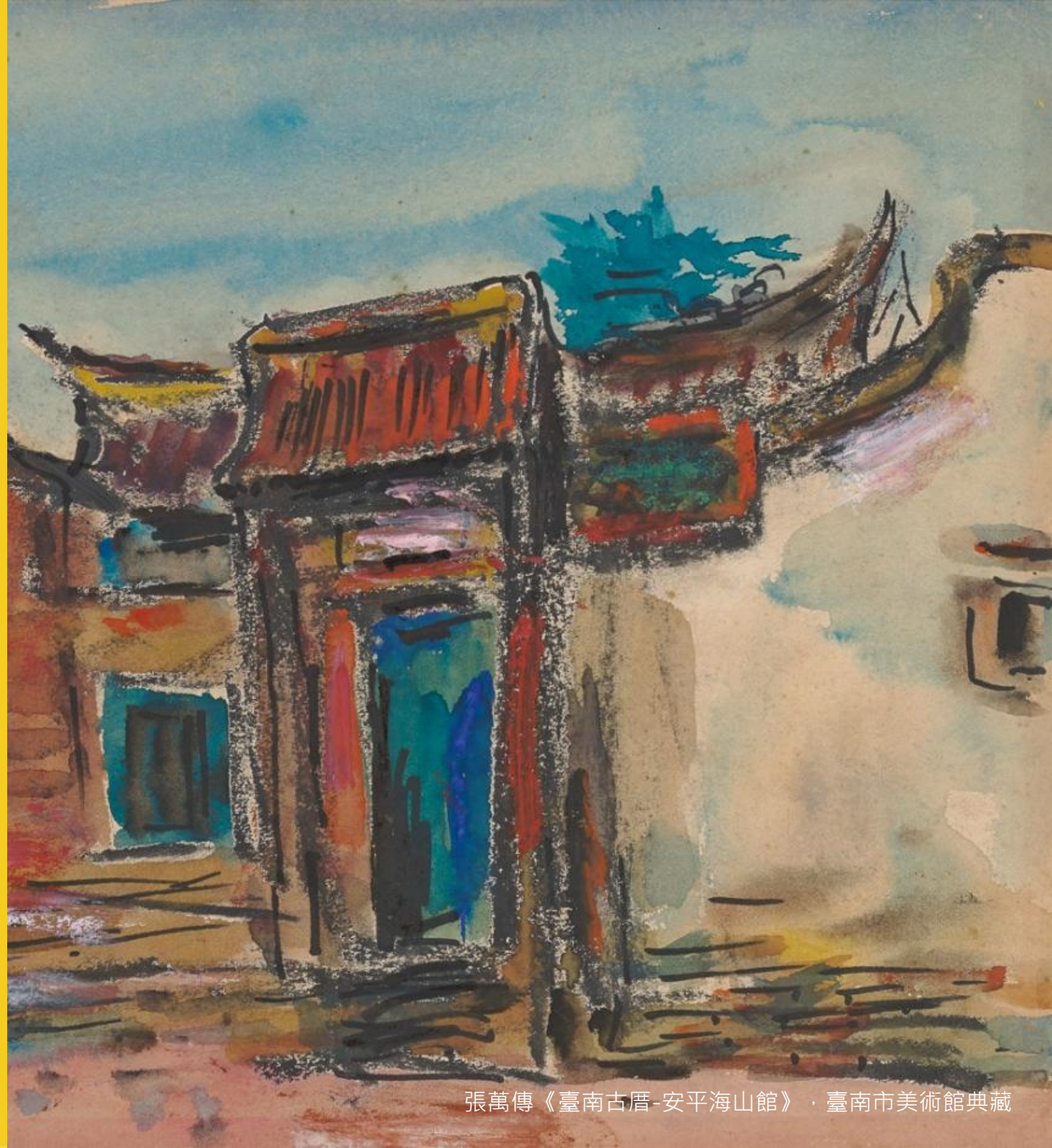


潘元石《臺南寧南門》：臺南市美術館典藏

Q

本幅是由畫家張萬傳所繪製的
《臺南古厝—安平海山館》，
請問海山館大約建於何時？

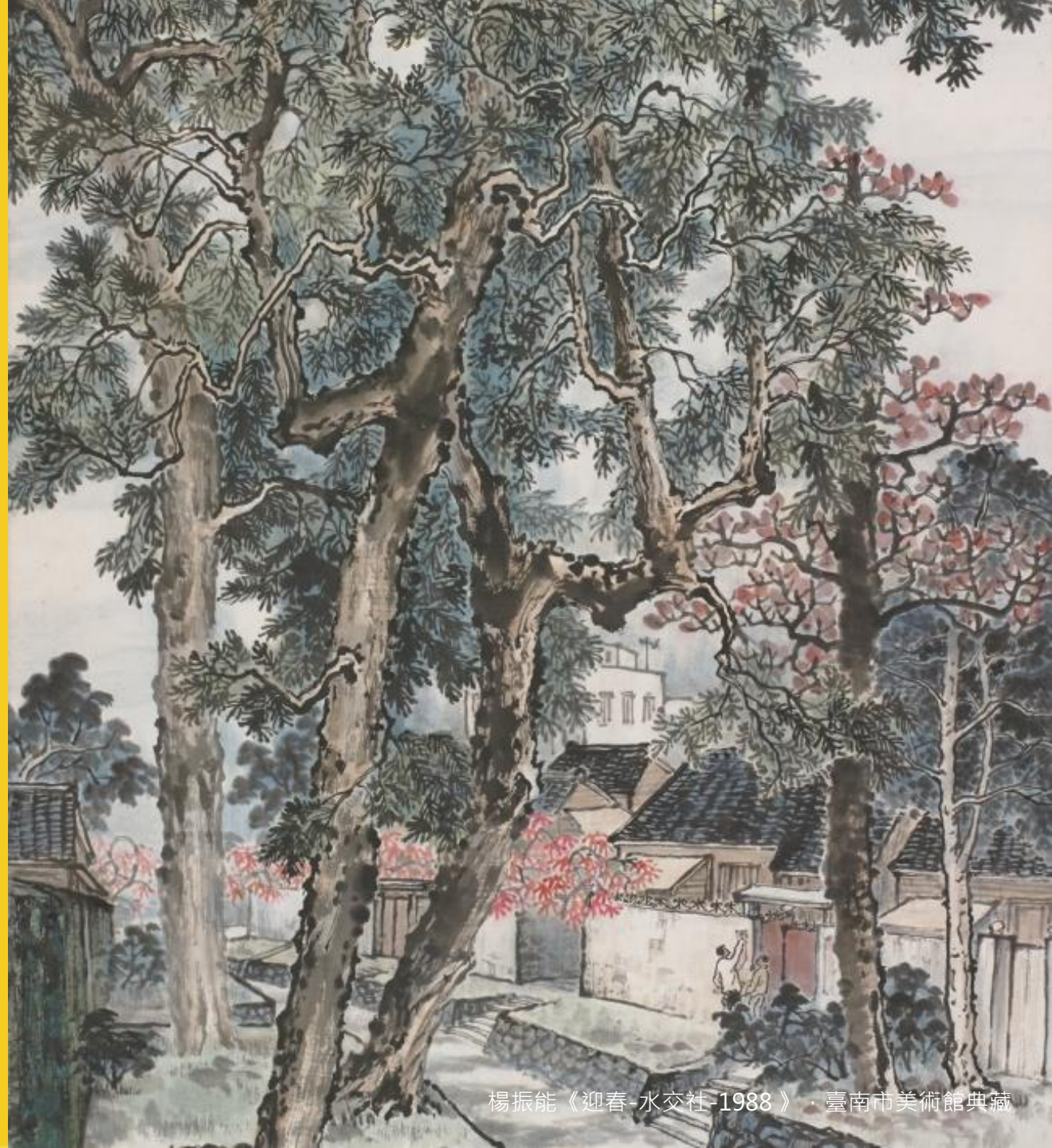
- A. 西元1500年
- B. 西元1736年(乾隆時期)
- C. 西元1895年
- D. 西元1930年



Q

本幅水墨作品《迎春—水交社》
的場景地點位於臺南市南區，
請問下列何者與水交社無關？

- A. 日本海軍臺南航空隊宿舍
- B. 空軍志開新村
- C. 水交社文化園區
- D. 蕭壟社



Q

本幅畫是描繪臺南孔廟大成坊，
請問在孔廟內共有幾座「大成坊」？

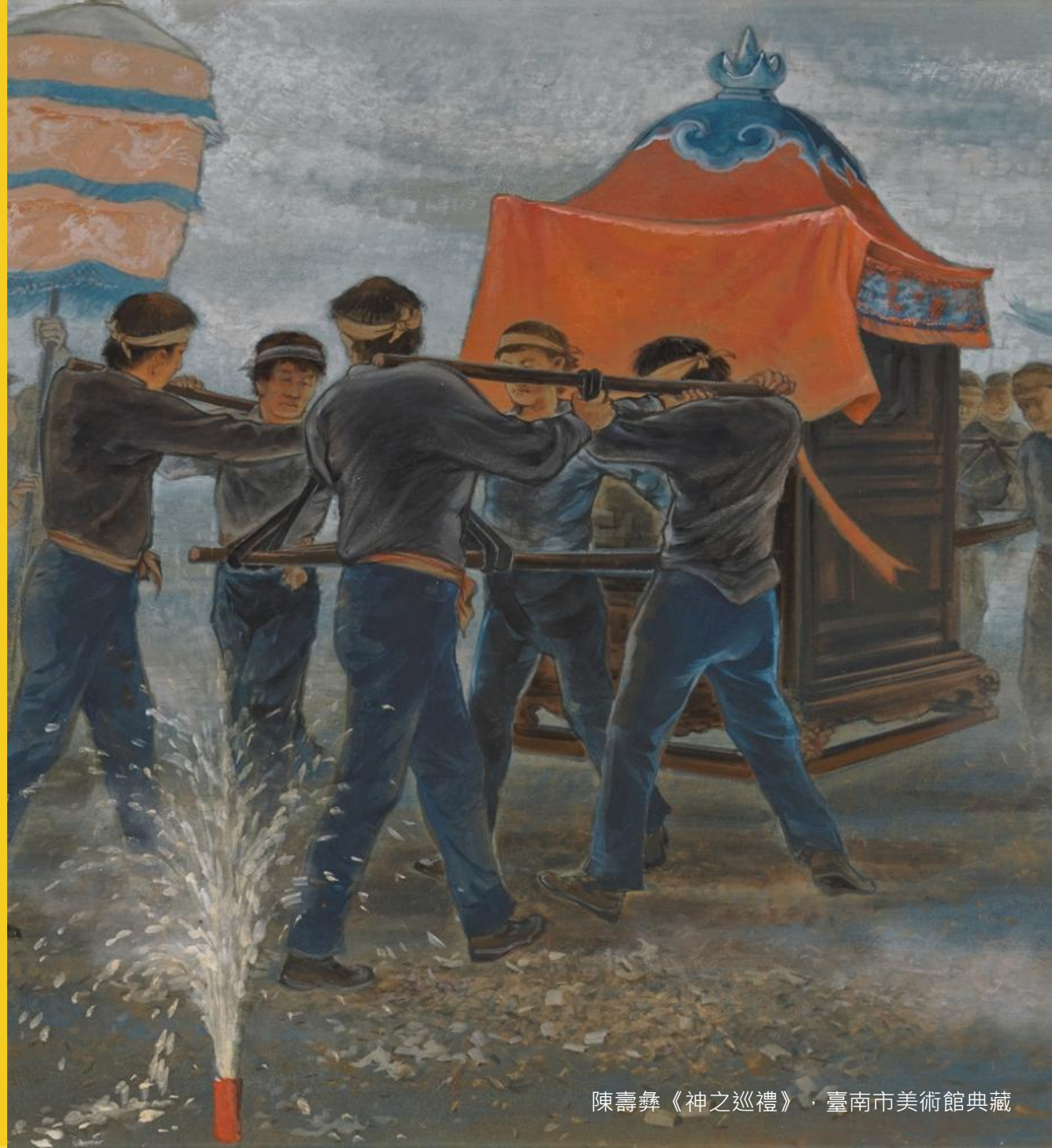
- A. 1
- B. 2
- C. 3
- D. 4



Q

請問這幅畫中幾位男子一起抬著的東西叫做什麼？

- A. 小木屋
- B. 神椅
- C. 神轎
- D. 飯擔



Q

圖中十分漂亮且壯觀的山牆是臺南祀典武廟的一大特徵，請問「臺南祀典武廟」具有哪一種文化資產身分？

- A. 國定古蹟
- B. 市定古蹟
- C. 歷史建築
- D. 紀念建築



Q

這幅是由日本畫家小早川篤四郎於1935年所繪製的《熱蘭遮城晨景》，畫面中出現的城堡最有可能出現在哪一個年代？

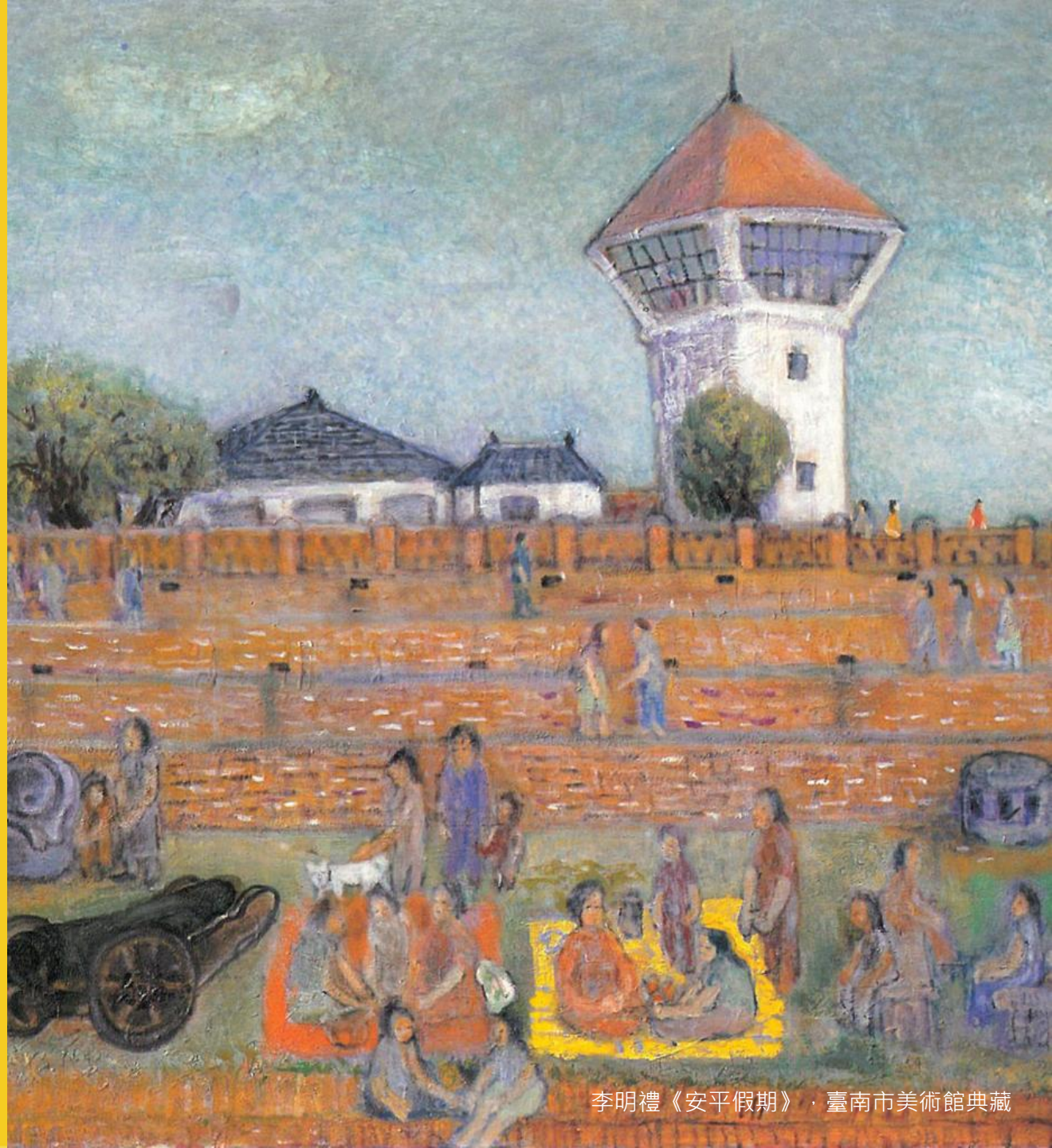
- A. 西元1400年
- B. 西元1500年
- C. 西元1660年
- D. 西元1935年



Q

這幅是由畫家李明禮所繪製的《安平假期》，圖中的安平古堡眺望臺，不可能出現在哪一個年代？

- A. 1880
- B. 1978
- C. 1988
- D. 2000

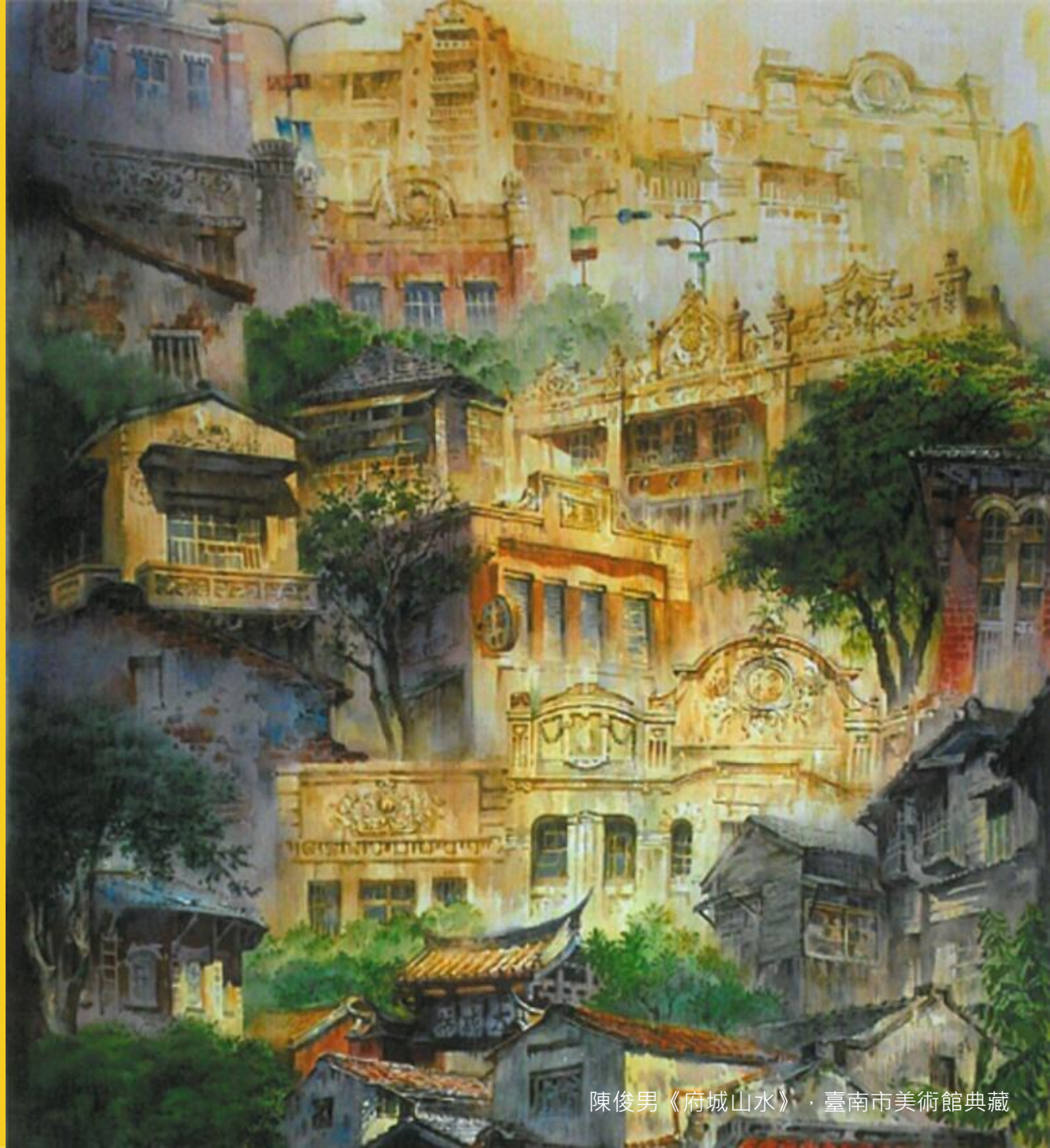


李明禮《安平假期》，臺南市美術館典藏

Q

請問這幅《府城山水》畫作最上方中間處的建築物，是臺南市的哪一處古蹟？

- A. 王雞屎洋樓
- B. 林百貨
- C. 廣陞樓
- D. 廣安宮



陳俊男《府城山水》，臺南市美術館典藏

Q

這張圖中有著一大片紅色的美麗山牆，會讓你聯想到臺南市的哪座古蹟？

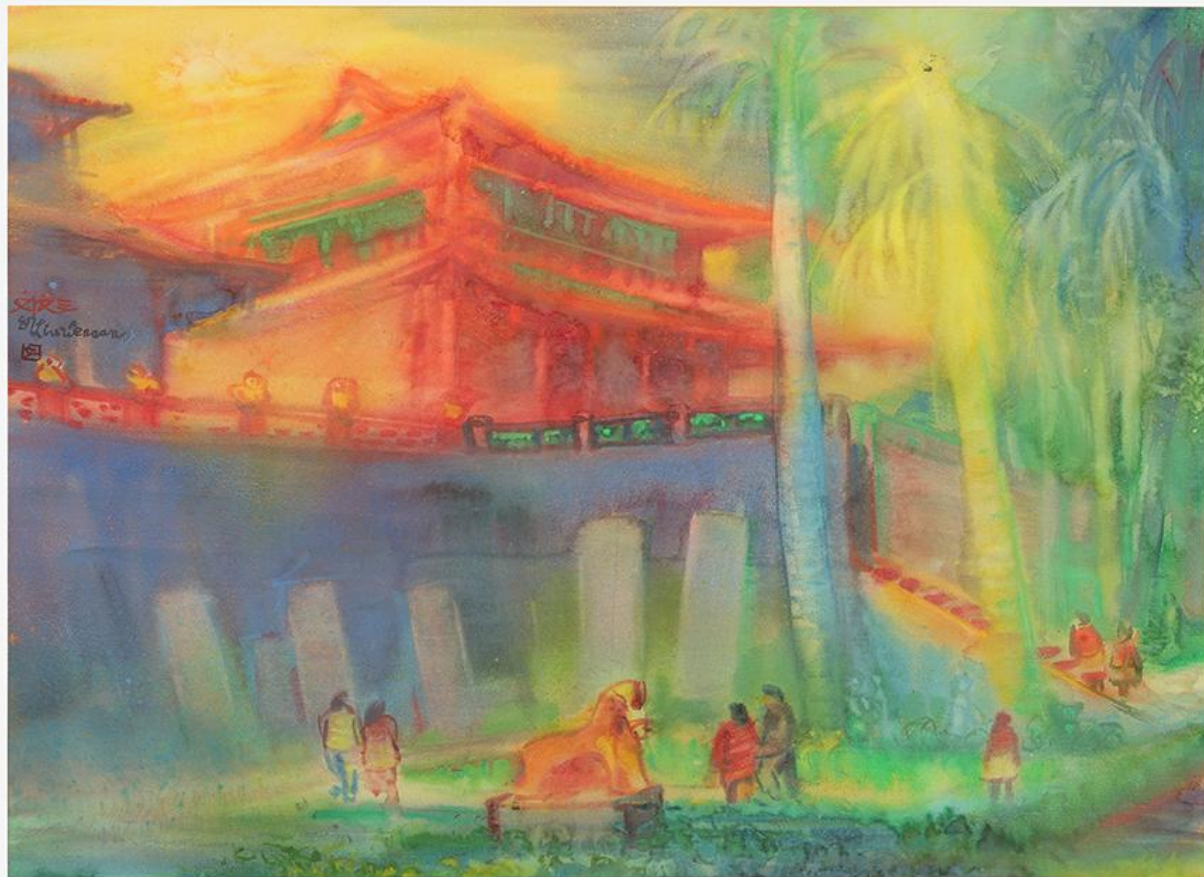
- A. 祀典武廟
- B. 臺南大天后宮
- C. 開基天后宮
- D. 赤崁樓



Q

圖中所繪的是赤崁樓場景，請問位在赤崁樓海神廟前一整排的灰色石碑，又常被稱為什麼碑？

- A. 老碑碑
- B. 下馬碑
- C. 墓碑
- D. 鬮廩碑



Q

臺南中西區有座葉石濤文學紀念館，請問在日治時期，這棟建築物曾經做為哪一單位的辦公處所？

- A. 臺南山林事務所
- B. 臺南師範學校本館
- C. 臺南放送局
- D. 臺南合同廳舍



Q

位於府城中西區的林百貨，總是吸引許多觀光客前往參觀，當年林百貨內有部電梯，也是南台灣地區的第一部電梯，請問在當時，民眾又稱電梯叫什麼？

- A. 手扶梯
- B. 天梯
- C. 沙龍
- D. 流籠



Q

請問大家稱呼這棟建築物叫做什麼名字？

- A. 小林百貨
- B. 林百貨
- C. 菊元百貨
- D. 大遠百



Q

圖中曾是可以瞭望府城全景的制高點，位於現今湯德章紀念公園旁，請問這棟古蹟建築的名字是？

- A. 原臺南合同廳舍
- B. 原臺南州會
- C. 原臺南公會堂
- D. 原臺南州廳





圓環是臺南府城區的交通特色，其中圖內圓環過去又稱「民生綠園」，今稱為「湯德章紀念公園」，請問它的古蹟名稱是？

- A. 原臺南大正公園
- B. 民生綠園
- C. 湯德章紀念公園
- D. 臺南大圓環





現在的湯德章紀念公園，在日治時期民眾慣稱此地為「石像」，請問這是指該地曾經設立哪位臺灣總督的雕像？

- A. 安藤利吉
- B. 田健治郎
- C. 兒玉源太郎
- D. 樺山資紀



Q

湯德章紀念公園，也是臺南市市定古蹟原台南大正公園，請問在這個圓環共匯集了幾條馬路？

- A. 5
- B. 6
- C. 7
- D. 8



Q

這座長得像是大煙囪的建築物，
是國定古蹟「原台南測候所」，
請問在當時測候所的功能類似
於今天的什麼單位？

- A. 氣象觀測單位
- B. 土地測量單位
- C. 儀器管制單位
- D. 交通號誌管制單位



Q

請問這座國定古蹟「原台南測候所」，因為造型極富特色，又被當地民眾暱稱為？

- A. 胡椒管
- B. 小煙囪
- C. 八角樓
- D. 白色高塔



Q

臺南公園為臺南歷史悠久的公園，請問公園位於府城哪一個城門附近？

- A. 大北門
- B. 大南門
- C. 小西門
- D. 大東門



Q

原新化郡公會堂是本市的歷史建築，目前做為青少年圖書館使用，請問在日治時期「公會堂」的功能是什麼？

- A. 舉辦大型集會的場所
- B. 圖書館
- C. 辦公室
- D. 柔道館



Q

位於中西區忠義國小內的臺南武德殿是臺南市定古蹟，現在還是民眾學習劍道的地方，請問「武德殿」在日治時期主要的功能是什麼？

- A. 訓練軍人、警察的武藝
- B. 開會場地
- C. 跳舞舞池
- D. 舉辦宗教儀式



Q

位於臺南公園內的「重道崇文坊」，屬急功好義類的旌表，請問此旌表與下列哪一個歷史人物相關？

- A. 許南英
- B. 施瓊芳
- C. 林朝英
- D. 羅秀惠



Q

請問日治時期舉世知名的水利灌溉設施—嘉南大圳，灌溉了嘉南平原15萬甲的看天田，請問嘉南大圳不流經下列何地？

- A. 臺南
- B. 嘉義
- C. 雲林
- D. 高雄



Q

嘉南大圳的渡槽橋，有曾文溪渡槽橋、官田溪渡槽橋等，請問渡槽橋主要的功能是？

- A. 輸送灌溉用水
- B. 輸送油
- C. 輸送砂石
- D. 輸送貨物



Q

位於開山路上的「延平郡王祠」是緬懷鄭成功的地方，這裡曾經是日治時期開山神社的位址，請問目前在延平郡王祠還能看到哪些跟神社相關的文物或構件？

- A. 鳥居
- B. 石磨
- C. 聖旨牌
- D. 誥命箱



Q

這裡過去曾經是臺灣南部龍華派齋堂的廟堂之一，請問這裡是哪一處市定古蹟？

- A. 德化堂
- B. 德心堂
- C. 甜心堂
- D. 棒棒堂



Q

位於中西區的市定古蹟原愛國婦人會館，為日治時期建築，請問該會館會跟哪一個戰爭有關？

- A. 乙未之戰
- B. 第一次世界大戰
- C. 第二次世界大戰
- D. 甲午戰爭



Q

臺南愛國婦人會館，在二次大戰後曾經改為其他機構，以下何者不曾進駐使用該建築物？

- A. 紅十字會
- B. 美國新聞處
- C. 圖書館中區分館
- D. 臺南市文化資產管理處



Q

今位於臺南市北門路的「臺灣總督府專賣局臺南出張所」，為日治時期負責專賣商品的機構。請問下列哪樣東西不屬於當時在這裡的專賣商品？

- A. 鹽
- B. 糖
- C. 酒
- D. 菸草



Q

市定古蹟「原台南中學校講堂」，為日治時期總督府中學校講堂建築之代表作品，有紅磚與白牆形成強烈對比。請問這座講堂位於哪一個學校內？

- A. 臺南一中
- B. 臺南二中
- C. 長榮中學
- D. 長榮女中



Q

由臺灣總督府交通局鐵道部設計施工，為日治時期兩層樓火車站建築，也是當時臺灣唯一設有旅館的車站。請問這是指哪一座古蹟車站？

- A. 臺南火車站
- B. 彰化火車站
- C. 台中火車站
- D. 台北火車站



Q

國定古蹟「臺南三山國王廟」內主祀三山國王，三山國王原為廣東省潮、惠、梅三州之鄉土神，亦為客家人移民的守護神。請問這座廟具有哪一地區的建築風格？

- A. 福州
- B. 潮州
- C. 泉州
- D. 漳州



Q

座落於北區開元路上，原為鄭經所建造之園亭，後於清代稱為海會寺。請問這裡是現在的？

- A. 開元寺
- B. 重慶寺
- C. 普濟寺
- D. 承天寺



Q

開元寺內有許多藝術家留下精彩作品，這些藝術家中不包含下列哪一位？

- A. 蔡草如
- B. 林朝英
- C. 陳澄波



Q

開元寺前身又稱「北園別館」，
請問北園別館是哪位臺灣歷史
名人奉養他母親的地方？

- A. 鄭成功
- B. 鄭經
- C. 施琅
- D. 陳永華



Q

請問位於舊時鎮北坊大觀音亭
右鄰，主祀保生大帝的廟宇是？

- A. 大道宮
- B. 興濟宮
- C. 普濟宮
- D. 永慶宮



Q

台南的小媽祖廟，是對應於由寧靖王府邸改建的大媽祖廟而稱的。創建於鄭氏時期，是臺灣府城最早的媽祖廟，別名「小媽祖廟」，請問是指哪一間廟宇？

- A. 土城天后宮
- B. 鹿港天后宮
- C. 開基天后宮
- D. 天后宮



Q

位於臺南市成功路上，建造年代久遠，廟內有「善慈靈應」、「大觀在上」、「佛刀婆心」等古匾的是哪一座古蹟？

- A. 大觀音亭
- B. 小觀音亭
- C. 觀音佛祖亭
- D. 佛祖亭



Q

右圖為臺南沿海一帶臺灣王爺信仰的知名廟宇，具有深厚的影響力，請問這裡是？

- A. 南鯤鯓代天府
- B. 北鯤鯓代天府
- C. 南鯤鯓代地府
- D. 北鯤鯓代地府



Q

圖中為位於臺南安平的運河博物館，請問這座古蹟的名稱是什麼？

- A. 原臺南運河安平海關
- B. 原安平港海關
- C. 原臺南海關
- D. 原臺灣海關



Q

「夕遊出張所」是安平地區的知名景點，也是臺南市市定古蹟，請問這座古蹟的名稱是什麼？

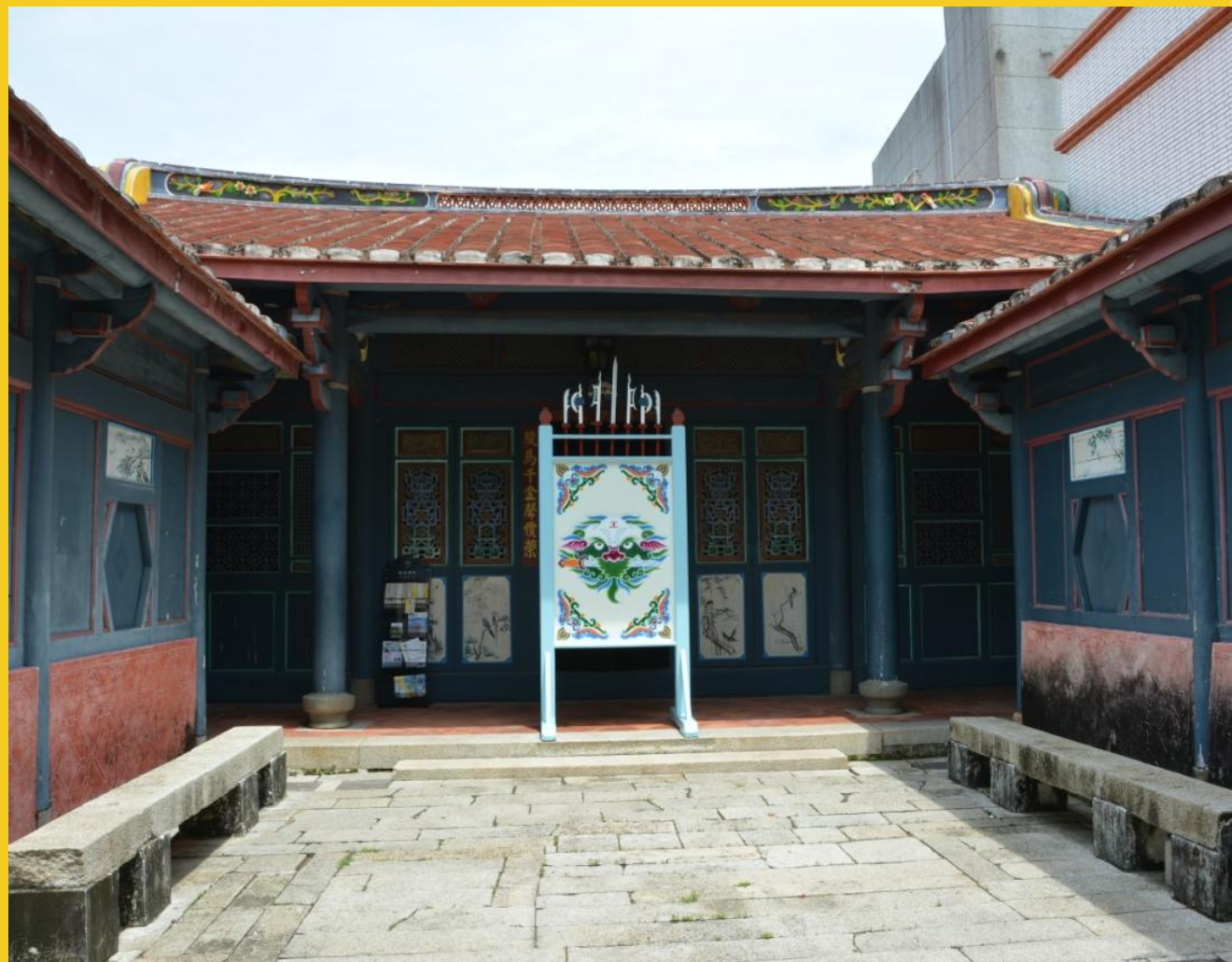
- A. 原臺灣總督府專賣局灣裡分室
- B. 原臺灣總督府專賣局安順分室
- C. 原臺灣總督府專賣局臺南支局安平分室
- D. 原臺灣總督府專賣局鹽埕分室



Q

圖為清朝時期為清兵駐守安平
的會館，日治時期被轉售成為
民宅，且有許多劍獅的雕刻，
請問這裡是？

- A. 海山館
- B. 茶館
- C. 廈門館
- D. 金門館



Q

位在安平樹屋旁，有著純白色外觀的洋式建築，是英商在安平所設立的洋行，請問這裡是？

- A. 東興洋行
- B. 德記洋行
- C. 怡記洋行
- D. 炸雞洋行



Q

面對著安平歷史水景公園，有紅色圓拱牆柱的洋行，請問這裡是？

- A. 東興洋行
- B. 德記洋行
- C. 怡記洋行
- D. 炸雞洋行



Q

圖中廟宇別稱「囡仔宮」，其由來據說是因為過去該廟廟埕廣闊，有許多兒童會來這裡玩耍。請問這裡是？

- A. 震興宮
- B. 天宮
- C. 興濟宮
- D. 妙壽宮



Q

「臺南水道」是臺南重要的民生建設，該古蹟位於山上區，請問它是何時興建？

- A. 清末
- B. 日本時代
- C. 西元1950年
- D. 西元2000年



Q

請問「原臺南神社事務所」，
位於哪一座學校校園內？

-
- A. 永福國小
 - B. 忠義國小
 - C. 建興國中
 - D. 勝利國小



Q

請問原臺南合同廳舍中間的高塔是為了消防目的所興建，但後來擴建的合同廳舍(聯合辦公廳舍)不涵蓋哪些單位？

- A. 派出所
- B. 消防局
- C. 地政局
- D. 警察廳舍



Q

位於林百貨斜對面的土地銀行，古蹟名稱為「原日本勸業銀行臺南支店」，請問柱頭上方裝飾的頭像叫做什麼？

- A. 日本招財神
- B. 日本五福神
- C. 日本稻荷神
- D. 日本河童



Q

臺南天壇每到農曆正月初九
「天公生」就湧入許許多多的
信徒參拜，請問天壇主祀的是
哪一尊神明？

- A. 神農大帝
- B. 媽祖
- C. 玉皇大帝
- D. 關公



Q

市定古蹟大南門城內，有一外圍城牆圍成半月形，這樣的形狀又稱為什麼城？

- A. 半圓城
- B. 半月城
- C. 甕城
- D. 八角城



Q

位於水仙宮市場內的市定古蹟
臺南水仙宮，祭祀多位神明，
哪一位不是水仙宮祭祀的神明？

- A. 大禹
- B. 屈原
- C. 項羽
- D. 劉備



Q

請問「風神廟」除了祭祀風神，還有供奉其他神明，以下何者為非？

- A. 雷公
- B. 電母
- C. 佛祖
- D. 保生大帝



Q

穿過國定古蹟兌悅門，即進入一條充滿歷史味道的街道，這條街道現在稱為信義街，別稱叫做什麼街？

- A. 咾咕石街
- B. 神農街
- C. 正興街
- D. 佛頭港街



Q

請問兌悅門的「兌」，在八卦中是屬於哪一個方位？

- A. 東
- B. 西
- C. 南
- D. 北



Q

府城俗諺裡說的「上帝廟碇墘（埗滸），水仙宮簷前」，是指北極殿的台階高度和水仙宮的屋簷一樣高，這是在說明哪一間廟的地理位置比較高？

- A. 上帝廟
- B. 水仙宮
- C. 一樣高
- D. 難分高下



Q

北極殿裡的柱子是黑色，而不是紅色，這是因為北極殿供奉哪一位神明的關係？

- A. 玄天上帝
- B. 廣澤尊王
- C. 玉皇大帝
- D. 媽祖娘娘



Q

請問「節孝坊」通常是為了表揚什麼樣的事蹟？

- A. 作公益
- B. 守寡並奉侍公婆
- C. 救人性命
- D. 勤奮好學



Q

風神廟前方的「接官亭」，在興建當時是因為附近有什麼重要的設施，才會興建此亭？

- A. 碼頭
- B. 花園
- C. 官署
- D. 市場



Q

府城有句俗語「飲大井水，沒肥也美」，這裡所指的「大井水」，位於清代府城那裡？

- A. 東安坊
- B. 西定坊
- C. 鎮北坊
- D. 寧南坊



Q

總趕宮原名「聖公廟」，請問
跟它主祀哪位神明有關？

- A. 倪聖分
- B. 玉皇大帝
- C. 廣澤尊王
- D. 神農大帝



Q

這是「萬福庵」前方的照牆，
請問在這裡照牆的功能是什麼？

-
- A. 阻隔煞氣
 - B. 提高隱密性
 - C. 照亮廟宇
 - D. 招喚信徒



Q

國定古蹟「臺灣府城隍廟」內，每到考試季節，都有許多考生拿著准考證拜拜，請問是因為這廟內供奉哪尊神明的關係？

- A. 文昌帝君
- B. 魁星
- C. 學政司
- D. 文衡帝君



Q

請問位於中西區國定古蹟「大天后宮」的原址，曾經是哪位歷史名人的居所？

- A. 鄭成功
- B. 漩渦鳴人
- C. 陳永華
- D. 寧靖王朱術桂



Q

位於臺南美術館1館南邊的「市定古蹟原嘉南大圳組合事務所」，在日治時期是做為管理嘉南大圳的辦公廳舍，請問目前該建築物是由哪一個組織做為辦公室使用？

- A. 臺灣嘉南農田水利會
- B. 臺灣臺南農田水利會
- C. 雲嘉南農田水利會
- D. 南區水資源局



Q

請問緊鄰大南門城的「臺南放送局」，最有可能在何時建造？

- A. 1885年
- B. 1930年
- C. 1950年
- D. 1990年



Q

位於南門公園內的「市定古蹟原臺南放送局」，目前是做為南門電影書院使用，具有播放電影的功能。請問該建築物（放送局）的原始功能是什麼？

- A. 電影院
- B. 廣播電臺
- C. 百貨公司
- D. 電力公司



Q

請問「市定古蹟臺南石鼎美古宅」，其中石鼎美的「鼎美」二字所指的是什麼？

- A. 人名
- B. 店名
- C. 街名
- D. 河道名字



Q

臺南孔子廟大成殿內樑上懸掛著清代以來國家元首頌揚孔子所題的匾額，請問這種由君主親筆題字的匾額稱為什麼？

- A. 清匾
- B. 皇匾
- C. 御匾
- D. 皇清匾



Q

圖中「爾來了」為府城三大名匾之一。請問此匾收存於下列哪一座廟內？

- A. 臺南東嶽殿
- B. 開基武廟原正殿
- C. 臺南天壇
- D. 臺灣府城隍廟



Q

臺南孔子廟東大成坊旁的牆上有一處碑文，上面以漢文和滿文寫著：「文武官員軍民人等至此下馬」，所以這個石碑叫做什麼碑？

- A. 下馬碑
- B. 老碑碑
- C. 孔子碑
- D. 文武碑



高，寬 163 公分，
滿漢文字相互對照
二十六年（1687）奉
孔子廟之外，以示尊
師之道。

reminding visitors
nt here

in granite, 163 cm long,
the stele has both Manchu and
inscriptions. It was
in order of the Emperor in
front of Confucius Temple as a
stele

Q

赤崁樓的「勳績碑」是臺南市的古物，該碑記錄了歷史上的哪一個事件？

- A. 戴潮春事件
- B. 林爽文之變
- C. 朱一貴事件
- D. 蔡牽之亂



Q

安平古堡是著名的古蹟景點，
請問安平古堡內的哪一部分是
古蹟？

-
- A. 臺灣城殘蹟
 - B. 熱蘭遮城博物館
 - C. 安平古堡瞭望臺
 - D. 以上皆非



Q

鹽水八角樓創建於清道光27年（1847），是當時頗具規模的建築物，請問「鹽水八角樓」是由哪一個商號所出資興建？

- A. 蘇萬利商號
- B. 金永順商號
- C. 葉連成商號
- D. 蟹老闆商號



Q

國定古蹟「原臺南州廳」由日本籍建築師森山松之助設計，為日治時期臺南州的行政中心，請問這棟建築物目前作為下列哪個館舍使用？

- A. 臺南市美術館一館
- B. 國立臺灣史前文化博物館
- C. 國立臺灣歷史博物館
- D. 國家臺灣文學館



Q

市定古蹟「原日軍臺南衛戍病院」是日治時期日軍所設的軍醫院，也是目前全台灣僅存的完整軍醫院建築群。請問衛戍病院目前作為哪一所大學校舍使用？

- A. 國立台南大學
- B. 國立成功大學
- C. 國立臺南藝術大學
- D. 臺南神學院



Q

「臺南市美術館」1館為臺南市政府警察局舊址，請問這棟建築物外表所貼附的土黃色壁磚叫做什麼磚？

- A. 十三溝面磚
- B. 警察磚
- C. 美術磚
- D. 古蹟磚



Q

圖中建物為市定古蹟安平蚵灰窯，而安平蚵灰窯為臺灣碩果僅存之蚵灰窯。請問過去沒有石灰或水泥的時代，「蚵灰」在建築材料上的用途是作為什麼使用？

- A. 黏著劑
- B. 除溼
- C. 除臭
- D. 添加用營養品



Q

圖中的「人面紋鳥頭狀器」是在本市道爺遺址中所發見，請問這這種是鳥頭狀器是哪一個史前文化期的代表器物？

- A. 鳥獸文化
- B. 大盆坑文化
- C. 九族文化
- D. 蔦松文化



Q

請問市定古蹟臺灣府城城垣南門段殘蹟，是位在哪一所學校的旁邊？

- A. 國立臺南大學
- B. 國立臺南女中
- C. 進學國小
- D. 中山國中



Q

有一句安平俚語「有鎬旗富，無鎬旗厝」來形容某間宅邸很大，請問這句俚語裡所指的「厝」是下列哪一處？

- A. 安平市仔街何旺厝
- B. 安平海頭社魏宅
- C. 安平盧經堂厝
- D. 安平王雞屎洋樓



Q

位於市定古蹟「原臺南公會堂」後方的園林，又稱為吳園，此園林跟哪位臺南歷史名人有關？

- A. 吳尚新
- B. 石時榮
- C. 蔣元樞
- D. 鄭成功



Q

臺灣近代建築常見紅磚與灰白色系飾帶相間的做法及像王冠一樣的塔樓與圓頂設計，這樣的建築風格被稱為？

- A. 新建築風格
- B. 辰野氏風格
- C. 印象派風格
- D. 森之助風格



Q

立人國小內有一臺南市定古蹟
「原寶公學校本館」，請問日
治時期的公學校是招收？

- A. 外國人
- B. 中國人
- C. 日本人
- D. 臺灣人



Q

請問「原臺南合同廳舍」中間的高塔，當初是為了慶祝哪位天皇登基而興建？

- A. 裕仁
- B. 明仁
- C. 德仁
- D. 睦仁





古蹟就像是年紀很大的老公公，
如果不照顧好很容易受傷，我
們應該怎麼保護它？

- A. 平時做好管理維護工作
- B. 不讓別人參觀
- C. 地震後，若房子倒下要馬上清除
- D. 等漏水時再修理



小明有一棟房子是古蹟，小明想要將它賣給大牛，以下何者正確？

-
- A. 可以賣，但要先通知市政府
 - B. 可以賣，但要先讓法院知道
 - C. 不可以賣
 - D. 不可以賣，但可以出租



文化資產除了古蹟以外，還包含許多類項，以下何者不屬於文化資產類項？

-
- A. 歷史建築
 - B. 文化景觀
 - C. 遺址
 - D. 文學作品



如果發現有人正在孔廟的牆壁上亂塗鴉，以下何種作法不可取？

-
- A. 記下時間、地點並拍照
 - B. 通知文化資產管理處
 - C. 打電話報警
 - D. 裝作沒看到



小明的家是一棟古蹟，有一天
小明發現房子屋頂漏水，小明
應該怎麼辦？

-
- A. 自己先找工人修屋頂
 - B. 先通報市政府文化局
 - C. 自己拿工具修
 - D. 整棟拆掉重蓋

Q

大寶是一棟古蹟的主人，依文資法規定，大寶有許多權益義務，但不包含下列哪一項？

-
- A. 享有減稅優惠
 - B. 申請政府補助修理屋子
 - C. 開放參觀收門票
 - D. 擅自重新設計裝潢

有形文化資產篇

指導單位 臺南市政府文化局<https://culture.tainan.gov.tw/index.php>

承辦單位 臺南市文化資產管理處 <http://tmach-culture.tainan.gov.tw/>

發行人 林喬彬

圖像來源 臺南市美術館、順益台灣原住民博物館、臺南市文化資產管理處、黃文博、趙守彥、楊美紅、李惠芳

文字編輯 林喬彬、李雪慈、王世宏、楊美紅、李惠芳、郭怡均

題庫設計 楊美紅、李惠芳、郭怡均

美術設計 毛毛雨設計有限公司